

## รายงานสถานการณ์วิสาหกิจขนาดกลางและขนาดย่อม ประจำเดือนเมษายน 2558

### บทสรุปผู้บริหาร

ภาวะเศรษฐกิจวิสาหกิจขนาดกลางและขนาดย่อม ด้านธุรกิจภาคการค้าและบริการ โดยดัชนีความเชื่อมั่นภาคการค้าและบริการ เดือนมีนาคม 2558 พบว่า มีค่าดัชนี 52.7 ปรับตัวเพิ่มขึ้นจาก 40.3 ในเดือนก่อน โดยองค์ประกอบปรับตัวเพิ่มขึ้น ได้แก่ กำไร การลงทุน การจ้างงานและยอดจำหน่าย เนื่องจากในระยะเวลาดำเนินการสำรวจเป็นระยะเวลาเข้าสู่ช่วงเทศกาลสงกรานต์ อีกทั้งสถานการณ์ด้านการท่องเที่ยวมีความคึกคักมากขึ้น ส่งผลให้สถานการณ์ด้านการบริโภคในภาพรวมมีความคึกคักเพิ่มมากขึ้น

เมื่อเปรียบเทียบดัชนีความเชื่อมั่น 4 ภาคธุรกิจ ระหว่าง ดัชนีความเชื่อมั่นผู้ประกอบการภาคการค้าและบริการ (TSSI) ดัชนีความเชื่อมั่นภาคอุตสาหกรรม (TISI) ดัชนีความเชื่อมั่นทางธุรกิจ (BSI) และดัชนีความเชื่อมั่นผู้บริโภค (CCI) พบว่า ดัชนี TSSI และ BSI ปรับตัวเพิ่มขึ้นจากเดือนก่อน ส่วน TISI และ CCI ที่ปรับตัวลดลงจากเดือนก่อน เนื่องจากบรรยากาศของการประกอบการอุตสาหกรรมที่ยังขาดปัจจัยสนับสนุนความเชื่อมั่นของผู้ประกอบการ ประกอบกับความเปราะบางของเศรษฐกิจทั้งในประเทศและต่างประเทศ นอกจากนี้ปัญหาจากภาวะภัยแล้งที่ส่งผลต่อภาคการเกษตร ตลอดจนการส่งออกที่ยังฟื้นตัวภายใต้ค่าเงินบาทที่ยังแข็งค่าเมื่อเปรียบเทียบกับคู่แข่ง ทำให้กำลังซื้อโดยรวมทั้งประเทศยังปรับตัวเพิ่มขึ้นไม่มากนัก

ส่วนภาคอุตสาหกรรม ดัชนีผลผลิตอุตสาหกรรมมีค่าดัชนี (มูลค่าเพิ่ม) เดือนมีนาคม 2558 อยู่ที่ 83.4 ปรับตัวลดลงเมื่อเทียบกับเดือนเดียวกันของปีก่อน ร้อยละ 1.8 ส่วนอัตราการใช้กำลังการผลิตมีค่าดัชนีอยู่ที่ 45.5 เพิ่มขึ้นจากช่วงเดียวกันของปีก่อน ซึ่งมีดัชนีอยู่ที่ 44.4

การจัดตั้งและสิ้นสภาพกิจการเดือนมีนาคม 2558 พบว่า ในส่วนการจัดตั้งกิจการใหม่จำนวน 5,698 ราย ขยายตัวจากเดือนเดียวกันของปีก่อนร้อยละ 8.6 ส่วนการยกเลิกกิจการมีจำนวน 1,181 ราย ขยายตัวจากเดือนเดียวกันของปีก่อน ร้อยละ 42.3

เมื่อพิจารณาด้านการส่งออกเดือนมีนาคม 2558 พบว่า SMEs มีมูลค่าการส่งออก 159,685.43 ล้านบาท หดตัวร้อยละ 9.2 เมื่อเทียบกับเดือนเดียวกันของปีก่อน แต่กลับขยายตัวร้อยละ 10.9 เมื่อเทียบกับเดือนก่อนหน้า และเมื่ออยู่ในรูปดอลลาร์สหรัฐฯ มีทิศทางหดตัวลงร้อยละ 9.5 สำหรับสินค้าสำคัญที่มีการขยายตัวของการส่งออกสูง ได้แก่ หมวดอัญมณี และเครื่องประดับ และหมวดยาง และของทำด้วยยาง ส่วนตลาดสำคัญมีเพียงประเทศสหรัฐอเมริกาที่มีการขยายตัวการส่งออก



ข้อสังเกตที่น่าสนใจของสถานการณ์วิสาหกิจขนาดกลางและขนาดย่อม

1. มูลค่าการส่งออกหดตัวอย่างต่อเนื่องตั้งแต่เดือนมกราคม 2558 เนื่องจากเศรษฐกิจโลกฟื้นตัวช้ากว่าที่คาด ไม่ว่าจะเป็นตลาดอาเซียน จีน ญี่ปุ่น และกลุ่มสหภาพยุโรปก็มีทิศทางหดตัวลง ยกเว้นประเทศสหรัฐอเมริกาที่มีการขยายตัวร้อยละ 13.6 อีกทั้งสินค้าส่งออกรายการสำคัญของ SMEs ไทยยังคงเผชิญแรงกดดันอย่างต่อเนื่อง จากราคาสินค้าส่งออกที่ลดต่ำลง

2. การส่งออกสินค้าเกษตร/อุตสาหกรรมเกษตรของ SMEs ในเดือนมีนาคม 2558 ลดลงตามทิศทางของราคาสินค้าเกษตรในตลาดโลกที่มีแนวโน้มลดลงอย่างต่อเนื่อง โดยเฉพาะสินค้าหมวดยางและของทำด้วยยาง ซึ่งเป็นสินค้าเกษตรส่งออกอันดับหนึ่งของไทย หดตัวลงร้อยละ 21.5 (YoY) ตามราคายางพาราที่ปรับลดลง เนื่องจากผลผลิตที่มีปริมาณมากและความต้องการในตลาดโลกยังไม่ฟื้นตัวเท่าที่ควร เช่นเดียวกับสินค้าเกษตร/อุตสาหกรรมเกษตรหลักอื่นๆ เช่น ข้าว น้ำตาล อาหารทะเลแช่แข็ง กระจับป่องและแปรรูป ผัก ผลไม้สด แช่แข็ง กระจับป่องและแปรรูป ที่ยังมีมูลค่าการส่งออกลดลงเช่นกัน

3. ธุรกิจขายส่งเครื่องสำอาง เป็นธุรกิจที่โดดเด่นในเดือนมีนาคม 2558 เนื่องจากมีอัตราการเติบโตของการจัดตั้งที่ขยายตัวต่อเนื่องทุกปี โดยมีมูลค่าตลาดรวม 210,000 ล้านบาท แบ่งเป็นตลาดในประเทศร้อยละ 60 (120,000 ล้านบาท) และมีมูลค่าการส่งออกร้อยละ 40 (90,000 ล้านบาท) เนื่องจากในยุคปัจจุบัน บุคคลทุกเพศทุกวัยต่างให้ความสนใจ ใส่ใจเกี่ยวกับสุขภาพความงาม และผิวพรรณ รวมทั้งการดูแลตัวเองให้ดีขึ้น จึงทำให้ธุรกิจประเภทนี้เติบโตอย่างโดดเด่น เพื่อรองรับความต้องการที่สูงขึ้น

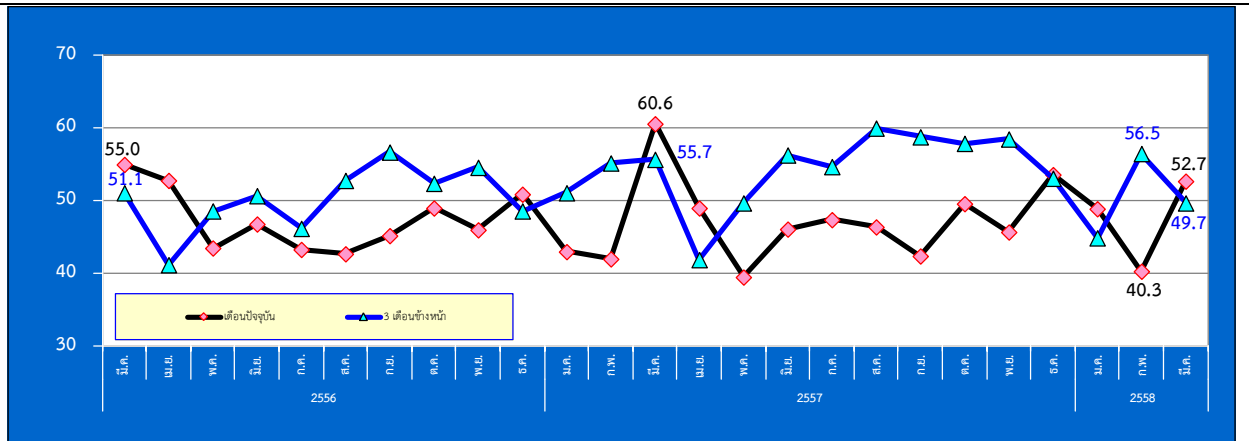
ส่วนวิจัยและวิเคราะห์เดือนกัญ

สำนักข้อมูลและวิจัย สำนักงานส่งเสริมวิสาหกิจขนาดกลางและขนาดย่อม

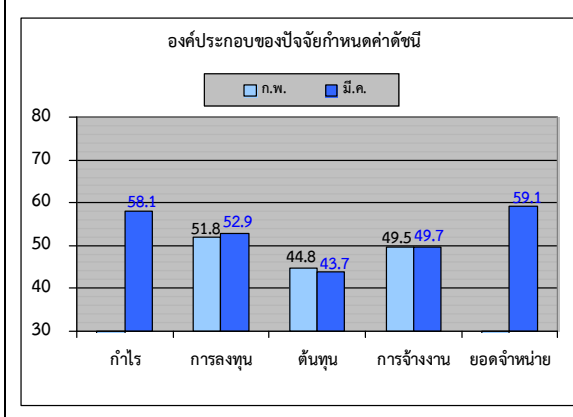


ดัชนีความเชื่อมั่นผู้ประกอบการภาคการค้าและบริการรายเดือน (TSSI)

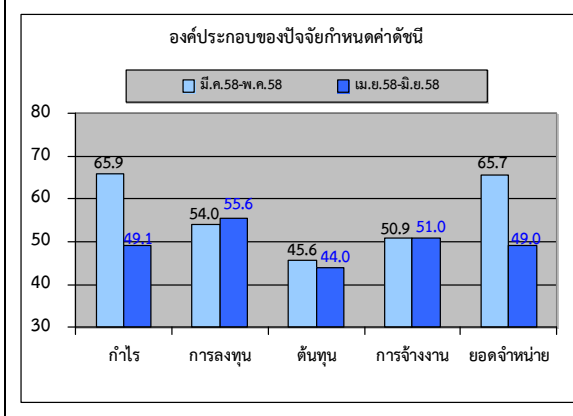
❖ ความเชื่อมั่น TSSI (SMEs) ประจำเดือนมีนาคม ปี 2558



❖ ดัชนี TSSI SMEs ภาคการค้าและบริการ มีนาคม 2558 เท่ากับ 52.7 ปรับตัวเพิ่มขึ้นจาก 40.3 ในเดือนก่อน โดยองค์ประกอบปรับตัวเพิ่มขึ้น ได้แก่ กำไร การลงทุน การจ้างงานและยอดจำหน่าย เนื่องจากในระยะเวลาดำเนินการสำรวจเป็นระยะเวลาเข้าสู่ช่วงเทศกาลสงกรานต์ ส่งผลให้สถานการณ์ด้านการบริโภคในภาพรวมมีความคึกคักเพิ่มมากขึ้น สถานการณ์ด้านการท่องเที่ยวมีความคึกคักมากขึ้น รวมถึงรัฐบาลมีการเร่งการเบิกจ่ายในส่วนของงบลงทุนในช่วงเดือนมีนาคม ได้ถึงกว่าร้อยละ 30 ของงบลงทุนทั้งหมด แม้การเบิกจ่ายจะยังต่ำกว่าเป้าหมายก็ตามว่ามีสัญญาณที่ดีขึ้นจากไตรมาสแรกของปี

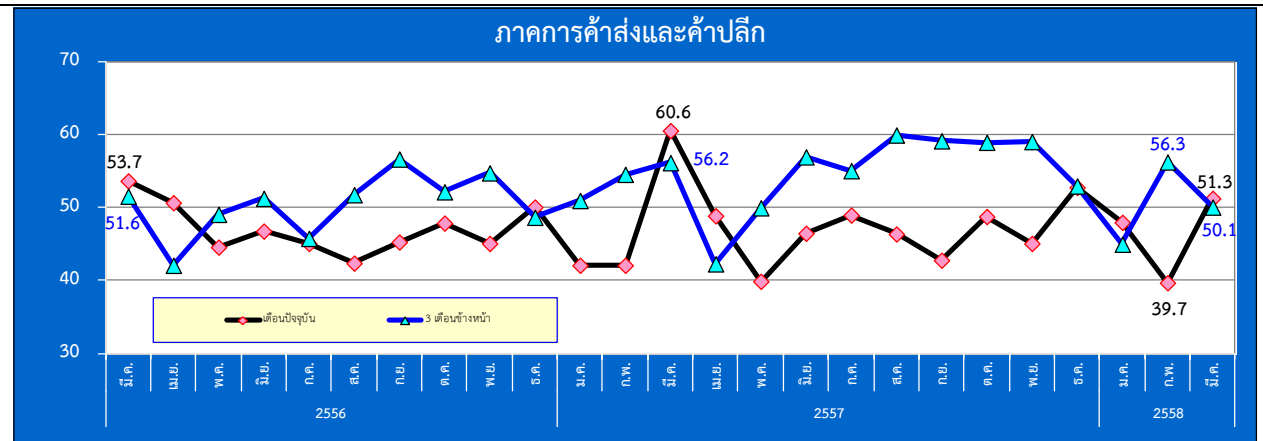


❖ ดัชนีคาดการณ์ 3 เดือนปรับตัวลดลงจากเดือนก่อนที่ระดับ 56.5 มาอยู่ที่ระดับ 49.7 โดยเป็นการปรับตัวลดลงได้แก่ กำไร ต้นทุนและยอดจำหน่าย เนื่องจากผ่านพ้นเทศกาลสงกรานต์ สถานการณ์ด้านการบริโภคในภาพรวมอาจจะซบเซาลงเนื่องจากประชาชนมีการเร่งการใช้จ่ายไปมากในช่วงเทศกาล รวมถึงภาวะเศรษฐกิจในภาพรวมของประเทศยังไม่มีสัญญาณการฟื้นตัวที่ชัดเจน

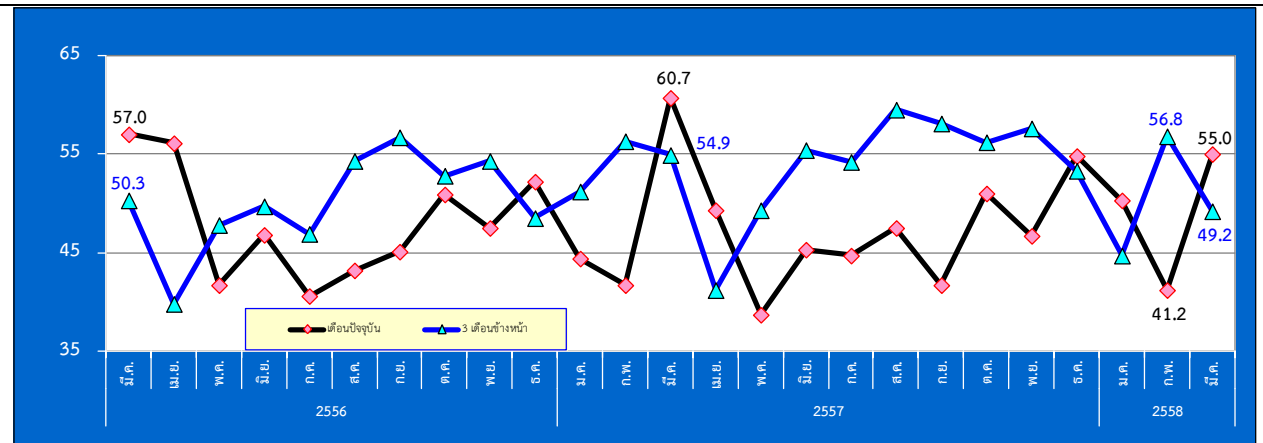


ดัชนีความเชื่อมั่นผู้ประกอบการภาคการค้าและบริการรายเดือน (TSSI)

❖ ความเชื่อมั่น TSSI (SMEs) ประจำเดือนมีนาคม ปี 2558



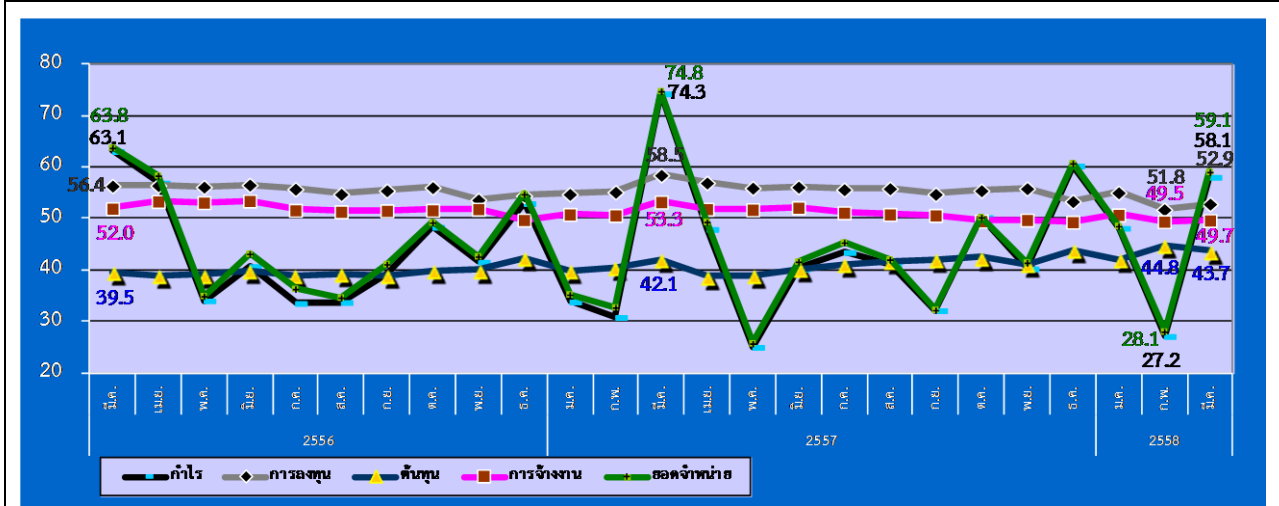
ดัชนี TSSI SMEs ภาคการค้าส่งและค้าปลีก มีนาคม 2558 เท่ากับ 51.3 ปรับตัวเพิ่มขึ้นจาก 39.7 ในเดือนก่อน ซึ่งเป็น การปรับตัวเพิ่มขึ้นขององค์ประกอบด้านกำไร การลงทุน การจ้างงานและยอดจำหน่าย เป็นหลัก ในส่วนภาคการค้าส่ง อยู่ใน ระดับเพิ่มขึ้นเท่ากับ 47.1 จากระดับ 42.8 ในเดือนก่อน ในส่วนภาคการค้าปลีก อยู่ในระดับเพิ่มขึ้นเท่ากับ 52.9 จากระดับ 38.5 โดยสาขาธุรกิจการค้าปรับตัวเพิ่มขึ้นทุกสาขา โดยเฉพาะค้าส่งสินค้าอุปโภค/บริโภค และสถานบริการน้ำมัน เป็นต้น เนื่องจากในช่วงระยะเวลาที่ดำเนินการสำรวจเป็นช่วงที่เข้าใกล้ช่วงเทศกาลสงกรานต์ ส่งผลให้สถานการณ์ด้านการบริโภคใน ภาพรวมมีความคึกคักเพิ่มมากขึ้น กิจกรรมด้านการขนส่งทั้งขนส่งสินค้าและขนส่งมวลชนที่จะมีความคึกคักเพิ่มมากขึ้นในช่วง เทศกาล รวมถึงประชาชนจะมีการเดินทางท่องเที่ยวและเดินทางกลับภูมิลำเนาในวันหยุดยาว



ดัชนี TSSI SMEs ภาคบริการ มีนาคม เท่ากับ 55.0 ปรับตัวเพิ่มขึ้นจาก 41.2 ในเดือนก่อน จากองค์ประกอบที่ปรับตัว เพิ่มขึ้นโดยเฉพาะ ดัชนีด้านกำไร การลงทุน การจ้างงานและยอดจำหน่าย สาขาธุรกิจปรับตัวเพิ่มขึ้นทั้งหมด ได้แก่ บริการขนส่ง การท่องเที่ยว เป็นต้น เนื่องจากเนื่องจากจะเข้าสู่เทศกาลสงกรานต์ซึ่งถือเป็นเทศกาลท่องเที่ยวสำคัญของไทยส่งผลให้มี นักท่องเที่ยวต่างชาติเดินทางเข้ามาท่องเที่ยวในประเทศไทยเพิ่มมากขึ้น รวมถึงการที่รัฐบาลมีมาตรการในการส่งเสริมและ ประชาสัมพันธ์การท่องเที่ยวการท่องเที่ยวอย่างต่อเนื่อง

ดัชนีความเชื่อมั่นผู้ประกอบการภาคการค้าและบริการรายเดือน (TSSI)

❖ ความเชื่อมั่น TSSI (SMEs) แยกตามองค์ประกอบธุรกิจปี (มีนาคม 2556 – มีนาคม 2558)



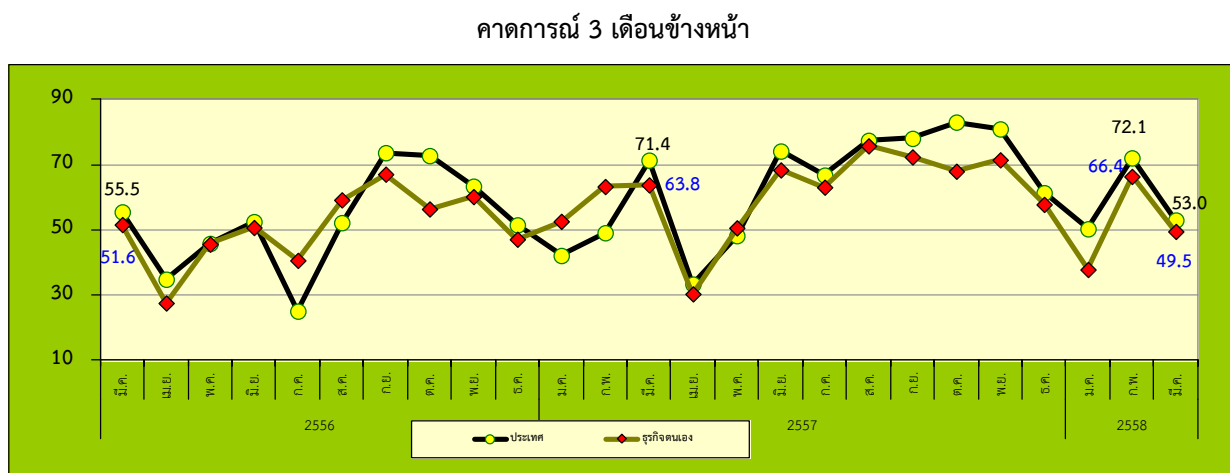
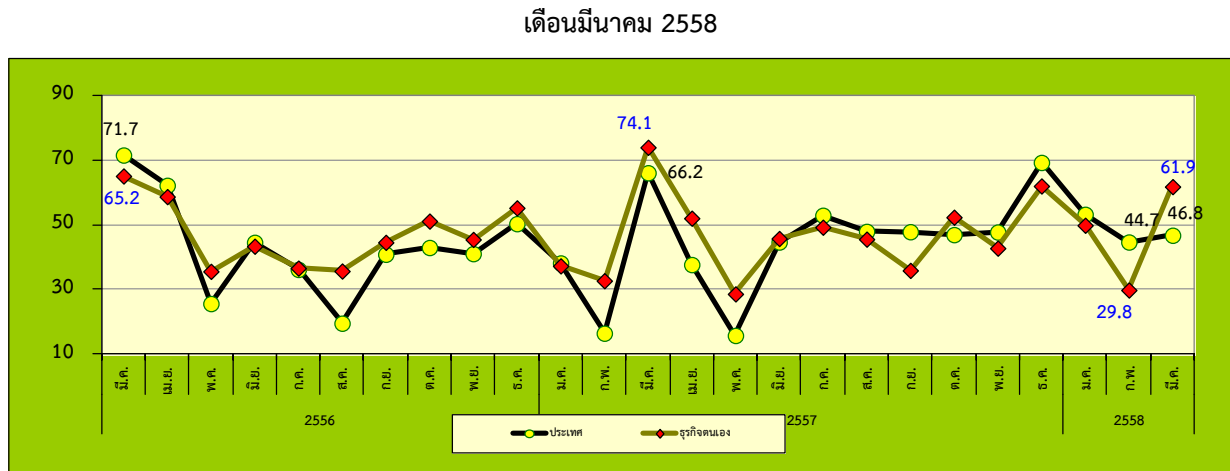
❖ องค์ประกอบของดัชนีในปัจจุบันส่วนใหญ่ปรับตัวเพิ่มขึ้น ได้แก่ ด้านกำไร การลงทุน การจ้างงานและยอดจำหน่าย โดยค่าดัชนีปรับตัวเพิ่มขึ้นจากเดือนกุมภาพันธ์ 2558 อยู่ที่ระดับ 58.1 52.9 49.7 และ 59.1 ตามลำดับ

❖ องค์ประกอบของดัชนีในปัจจุบันที่ปรับตัวลดลง ได้แก่ ดัชนีด้านต้นทุน อยู่ที่ระดับ 43.7

ที่มา : รายงานดัชนีความเชื่อมั่นผู้ประกอบการภาคการค้าและบริการ เดือนมีนาคม 2558

ดัชนีความเชื่อมั่นผู้ประกอบการภาคการค้าและบริการรายเดือน (TSSI)

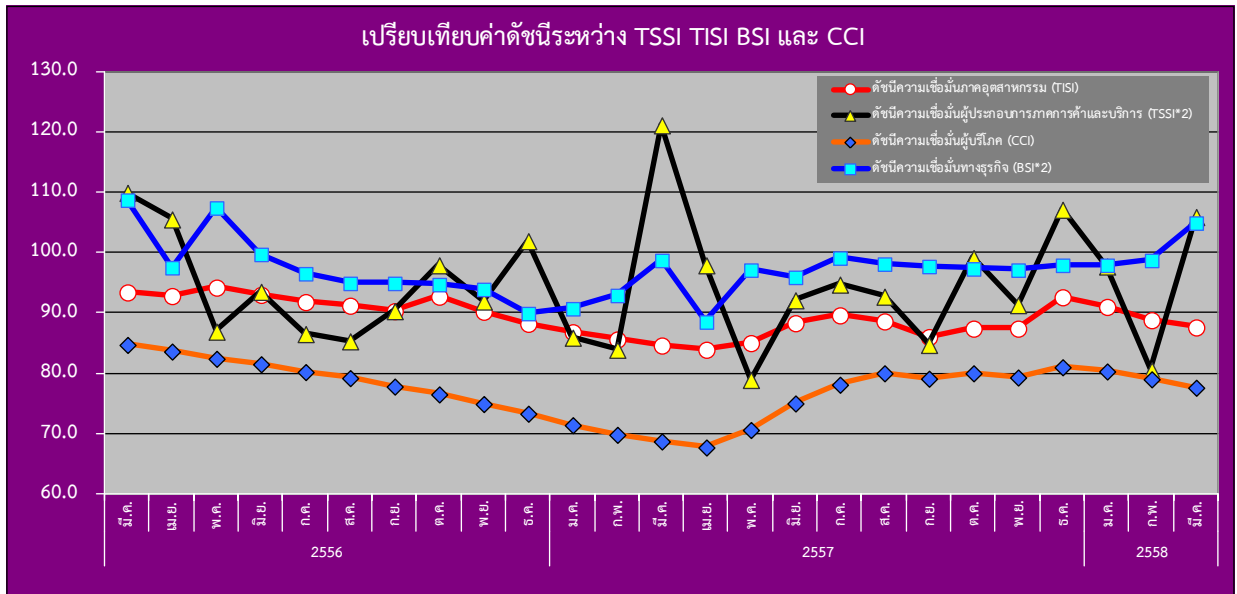
❖ ความเชื่อมั่นต่อภาวะเศรษฐกิจประเทศและธุรกิจตนเองของ SMEs



❖ ค่าดัชนีดัชนีความเชื่อมั่นของผู้ประกอบการ SMEs ภาคการค้าและบริการทั้งต่อภาวะเศรษฐกิจของประเทศและต่อภาวะธุรกิจตนเองในปัจจุบันปรับตัวเพิ่มขึ้นอยู่ที่ระดับ 46.8 และ 61.9 จากระดับ 44.7 และ 29.8 ในเดือนก่อนตามลำดับ สำหรับค่าดัชนีคาดการณ์ 3 เดือนข้างหน้าความเชื่อมั่นทั้งต่อภาวะเศรษฐกิจของประเทศและต่อธุรกิจตนเองปรับตัวลดลงอยู่ที่ระดับ 53.0 และ 49.5 จากระดับ 72.1 และ 66.4 แสดงให้เห็นว่าผู้ประกอบการมีความเชื่อมั่นในปัจจุบันที่ดีขึ้น ในขณะที่คาดการณ์มีความเชื่อมั่นที่แยกลง

ดัชนีความเชื่อมั่นผู้ประกอบการภาคการค้าและบริการรายเดือน (TSSI)

❖ เปรียบเทียบดัชนีความเชื่อมั่น 4 ภาคธุรกิจระหว่าง TSSI, TISI, BSI และ CCI รายเดือน



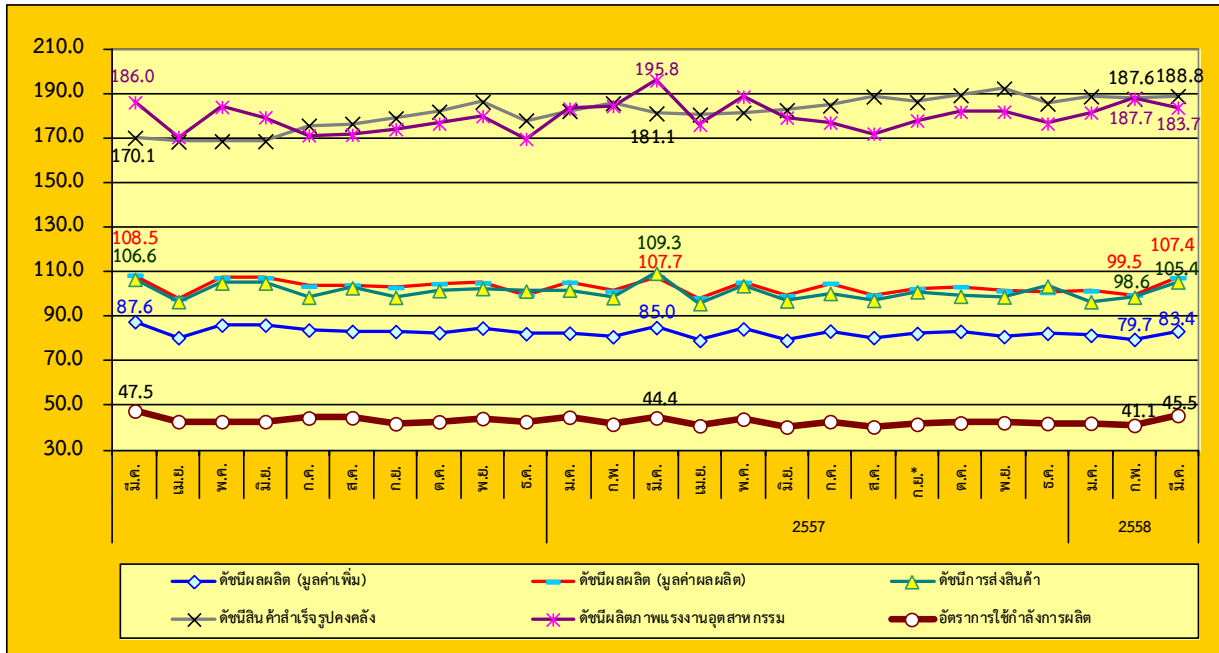
หมายเหตุ : ค่าดัชนี TSSI และ BSI ได้ทำการคำนวณปรับฐาน 100

- ❖ ค่าดัชนีความเชื่อมั่นในภาพรวมของดัชนีทั้ง 4 ภาคธุรกิจ ได้แก่ TSSI BSI ปรับตัวเพิ่มขึ้น ส่วน TISI CCI ปรับตัวลดลง จากเดือนก่อนโดยค่าดัชนีทั้ง 4 ภาคธุรกิจในเดือนมีนาคม 2558 อยู่ที่ระดับ 106.0 105.0 87.7 และ 77.7 ตามลำดับ
- ❖ ดัชนี TSSI ปรับตัวเพิ่มขึ้นในเดือนมีนาคม 2558 จากองค์ประกอบด้านยอดขายหน่วย การลงทุน การจ้างงานและกำไร เนื่องจากการสำรวจเป็นระยะเวลาที่จะเข้าสู่ช่วงเทศกาลสงกรานต์ ส่งผลให้สถานการณ์ด้านการบริโภคในภาพรวมมีความคึกคักเพิ่มมากขึ้น สถานการณ์ด้านการท่องเที่ยวมีความคึกคักเพิ่มขึ้น
- ❖ ดัชนี BSI เพิ่มขึ้นจากเดือนก่อน จากดัชนีความเชื่อมั่นด้านคำสั่งซื้อที่ปรับดีขึ้นจากผู้ประกอบการในภาคที่ไม่ใช่อุตสาหกรรม โดยเฉพาะกลุ่มการค้าส่งส่วนหนึ่งจากภาคการท่องเที่ยวที่ปรับดีขึ้น ขณะที่ดัชนีด้านการลงทุนที่ปรับดีขึ้นจากผู้ประกอบการในภาคอุตสาหกรรม แต่ยังเป็นเพียงบางกลุ่มอุตสาหกรรมเท่านั้น เช่น เครื่องใช้ไฟฟ้าและอุปกรณ์ผลิตภัณฑ์เคมีและกระดาษ
- ❖ ดัชนี TISI ปรับตัวลดลง จากองค์ประกอบด้านยอดคำสั่งซื้อโดยรวม ยอดขายโดยรวม ปริมาณการผลิต ต้นทุนประกอบการและผลประกอบการ สะท้อนบรรยากาศของการประกอบการอุตสาหกรรมที่ยังขาดปัจจัยสนับสนุนความเชื่อมั่นของผู้ประกอบการ ประกอบกับความเปราะบางของเศรษฐกิจทั้งในประเทศและต่างประเทศ
- ❖ ดัชนี CCI ปรับตัวลดลง เนื่องจากผู้บริโภคมีความกังวลต่อความไม่แน่นอนของการฟื้นตัวของเศรษฐกิจไทย ราคาพืชผลทางการเกษตรโดยเฉพาะข้าวและยางพาราที่ทรงตัวอยู่ในระดับต่ำ ภาวะภัยแล้งที่ส่งผลต่อภาคการเกษตร ตลอดจนการส่งออกที่ยังฟื้นตัวภายใต้ค่าเงินบาทที่ยังแข็งค่าเมื่อเปรียบเทียบกับคู่แข่ง ทำให้กำลังซื้อโดยรวมทั้งประเทศยังปรับตัวเพิ่มขึ้นไม่มากนัก

ดัชนีผลผลิตอุตสาหกรรม SMEs รายเดือน

❖ ดัชนีผลผลิตอุตสาหกรรม SMEs รายเดือน (ณ เดือนมีนาคม 2558)

ดัชนีผลผลิตอุตสาหกรรม SMEs เดือนมีนาคม 2558



ที่มา : สำนักงานเศรษฐกิจอุตสาหกรรม

ประมวลโดย : สำนักงานส่งเสริมวิสาหกิจขนาดกลางและขนาดย่อม

หมายเหตุ : (\*) เป็นดัชนีรวมเบื้องต้นของ 33 อุตสาหกรรม

	เดือนมีนาคม		
	ดัชนี (*)	อัตราการเปลี่ยนแปลงเมื่อเทียบกับเดือนก่อน (%)	อัตราการเปลี่ยนแปลงเมื่อเทียบกับเดือนเดียวกันของปีก่อน (%)
ดัชนีผลิต (มูลค่าเพิ่ม)	83.40	4.70	-1.84
ดัชนีผลผลิต (มูลค่าผลผลิต)	107.36	7.89	-0.33
ดัชนีการส่งสินค้า	105.44	6.92	-3.56
ดัชนีสินค้าสำเร็จรูปคงคลัง	188.84	0.65	4.30
ดัชนีอัตราส่วนสินค้าสำเร็จรูปคงคลัง	276.50	-6.59	2.15
ดัชนีแรงงานในภาคอุตสาหกรรม	54.00	1.65	-7.96
ดัชนีผลิตภาพแรงงานอุตสาหกรรม	183.68	-2.12	-6.20
อัตราการใช้จ่ายทางการผลิต	45.52		

ดัชนีผลผลิตอุตสาหกรรม (มูลค่าเพิ่ม) SMEs เดือน มีนาคม 2558 อยู่ที่ระดับ 83.40 เพิ่มขึ้นร้อยละ 4.70

ดัชนีผลผลิตอุตสาหกรรม (มูลค่าเพิ่ม) ดัชนีการส่งสินค้า ดัชนีสินค้าสำเร็จรูปคงคลัง ดัชนีแรงงานในภาคอุตสาหกรรม เพิ่มขึ้น ส่วนดัชนีอัตราส่วนสินค้าสำเร็จรูปคงคลัง

ดัชนีผลิตภาพแรงงานอุตสาหกรรม ลดลง

ที่มา : สำนักงานเศรษฐกิจอุตสาหกรรม

ประมวลโดย : สำนักงานส่งเสริมวิสาหกิจขนาดกลางและขนาดย่อม

หมายเหตุ : (\*) เป็นดัชนีรวมเบื้องต้นของ 33 อุตสาหกรรม



## ดัชนีผลผลิตอุตสาหกรรม SMEs รายเดือน

## ❖ ดัชนีผลผลิตอุตสาหกรรม SMEs เฉลี่ย ระหว่างเดือนมกราคม ถึง มีนาคม 2558 (ณ เดือนมีนาคม 2558)

ดัชนีผลผลิตอุตสาหกรรม SMEs เฉลี่ย เทียบกับช่วงเดียวกันของปีก่อน

	ปี 2557 (ม.ค. - มี.ค.)	ปี 2558* (ม.ค. - มี.ค.)	อัตราการ เปลี่ยนแปลง
ดัชนีผลผลิต (มูลค่าเพิ่ม)	82.77	81.52	-1.51
ดัชนีผลผลิต (มูลค่าผลผลิต)	104.78	102.78	-1.91
ดัชนีการส่งสินค้า	103.16	100.20	-2.87
ดัชนีสินค้าสำเร็จรูปคงคลัง	182.92	188.37	2.98
ดัชนีอัตราส่วนสินค้าสำเร็จรูปคงคลัง	297.09	286.15	-3.68
ดัชนีแรงงานในภาคอุตสาหกรรม	57.48	53.83	-6.35
ดัชนีผลิตภาพแรงงานอุตสาหกรรม	187.78	184.25	-1.88
อัตราการใช้กำลังการผลิต	43.60	42.88	

ดัชนีผลผลิตอุตสาหกรรม SMEs (มูลค่าเพิ่ม) เฉลี่ยปี 2558 (ม.ค.-มี.ค.) อยู่ที่ระดับ 81.52 ลดลงร้อยละ 1.51 จากปีที่ผ่านมา ที่อยู่ที่ระดับ 82.77 ส่วนอัตราการใช้กำลังการผลิต ปี 2558 อยู่ที่ระดับ 42.88 ลดลงจากปีที่ผ่านมา อยู่ที่ระดับ 43.60

ที่มา : สำนักงานเศรษฐกิจอุตสาหกรรม

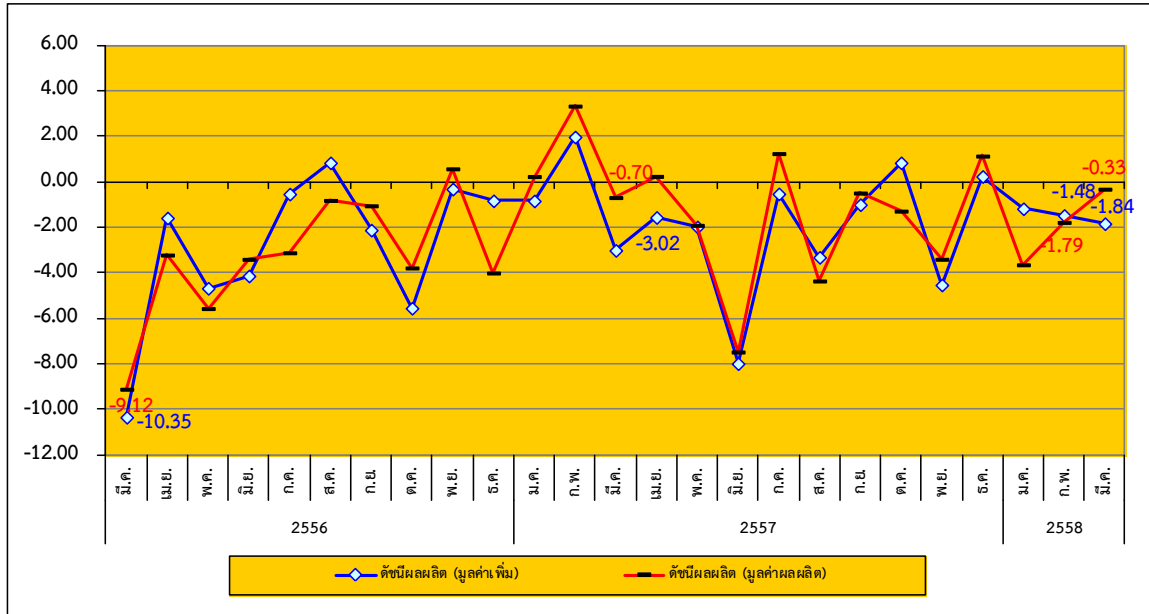
ประมวลโดย : สำนักงานส่งเสริมวิสาหกิจขนาดกลางและขนาดย่อม

หมายเหตุ : (\*) เป็นดัชนีรวมเบื้องต้นของ 33 อุตสาหกรรม

ดัชนีผลผลิตอุตสาหกรรม SMEs รายเดือน

❖ ดัชนีผลผลิตอุตสาหกรรม SMEs รายเดือน (ณ เดือนมีนาคม 2558)

อัตราการขยายตัวของดัชนีผลผลิตอุตสาหกรรม SMEs (ณ เดือนมีนาคม 2558) Y-O-Y



ที่มา : สำนักงานเศรษฐกิจอุตสาหกรรม

ประมวลโดย : สำนักงานส่งเสริมวิสาหกิจขนาดกลางและขนาดย่อม

อัตราการขยายตัวของดัชนีผลผลิตถ่วงน้ำหนัก (มูลค่าเพิ่ม) และอัตราการขยายตัวของดัชนีผลผลิตถ่วงน้ำหนัก (มูลค่าผลผลิต) ระหว่าง มีนาคม 2556 – มีนาคม 2558 มีทิศทางแนวโน้มการปรับตัวลดลงจากปี 2557 โดยในเดือนมีนาคม 2558 แต่มีแนวโน้มหดตัวลดลงเมื่อเทียบกับช่วงเดียวกันของปีก่อน

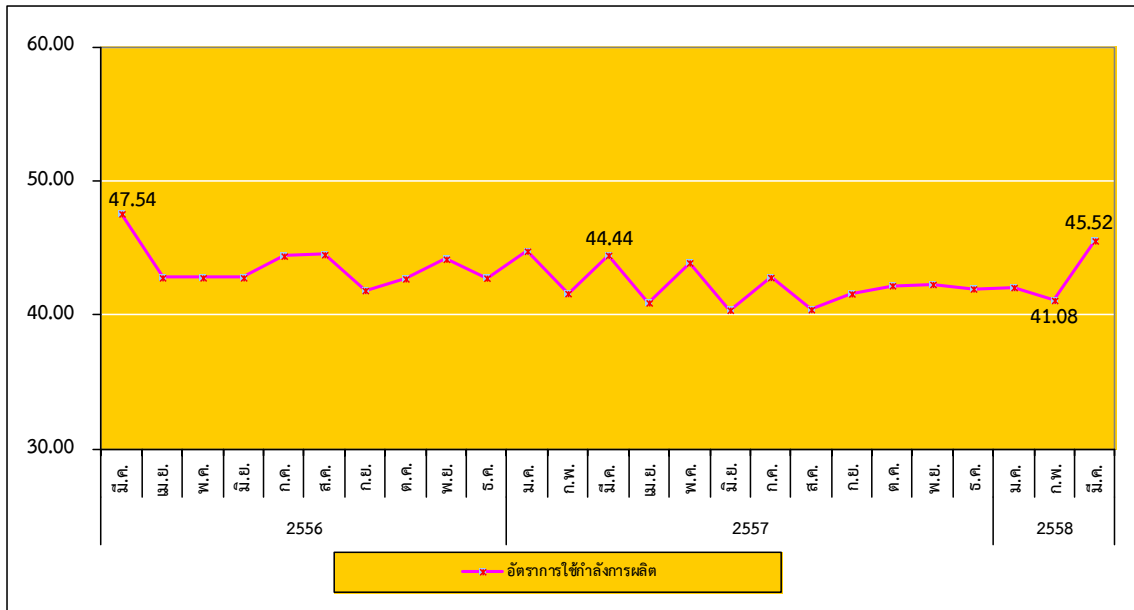
อัตราการขยายตัวของดัชนีผลผลิตถ่วงน้ำหนัก (มูลค่าเพิ่ม) ในเดือนมีนาคม 2558 หดตัวเพิ่มขึ้นร้อยละ 1.84 เมื่อเทียบกับเดือนก่อน แต่หดตัวลดลงจากช่วงเดียวกันของปีก่อน ที่หดตัวเท่ากับร้อยละ 3.02 สำหรับอัตราการขยายตัวของดัชนีผลผลิตถ่วงน้ำหนัก (มูลค่าผลผลิต) ในเดือนมีนาคม 2558 หดตัวลดลงเท่ากับร้อยละ 0.33 จากเดือนก่อน และหดตัวลดลงจากปีก่อนที่หดตัวอยู่ที่ระดับ 0.70

โดยในภาพรวมเป็นการหดตัวจากปีก่อน เนื่องมาจากการแปรรูปและการถนอมสัตว์น้ำ และผลิตภัณฑ์จากสัตว์น้ำ การผลิตเครื่องแต่งกาย ยกเว้นเครื่องแต่งกายที่ทำจากขนสัตว์ การผลิตเครื่องรับโทรทัศน์และวิทยุ และสินค้าที่เกี่ยวข้อง การผลิตผลิตภัณฑ์ทางเภสัชกรรม เคมีภัณฑ์ที่ใช้รักษาโรค และผลิตภัณฑ์ที่ทำจากสมุนไพร การผลิตลวดและเคเบิลที่หุ้มฉนวน

ดัชนีผลผลิตอุตสาหกรรม SMEs รายเดือน

❖ ดัชนีผลผลิตอุตสาหกรรม SMEs รายเดือน (ณ เดือนมีนาคม 2558)

อัตราการใช้กำลังการผลิตของอุตสาหกรรม SMEs (มกราคม 2556 – มีนาคม 2558)



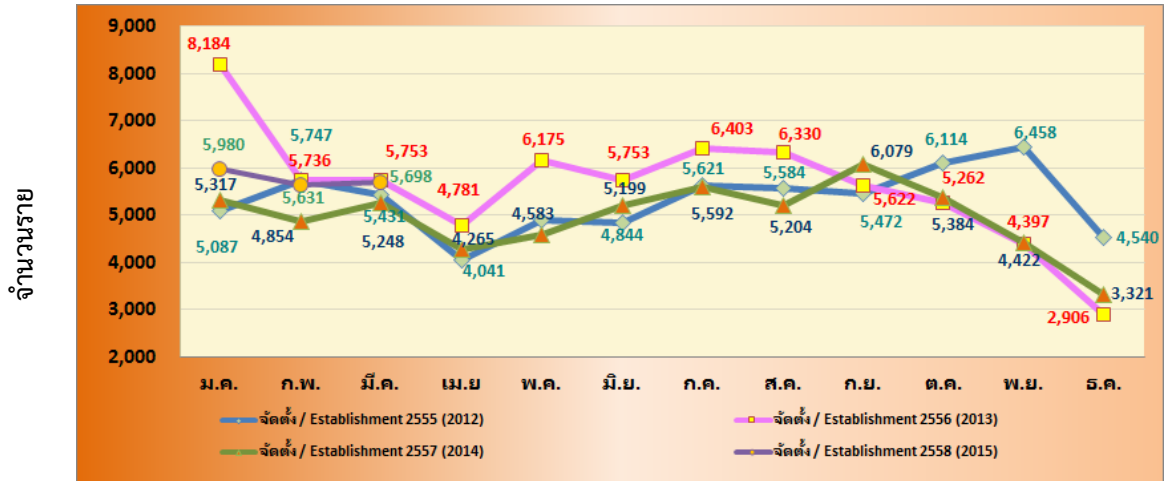
ที่มา : สำนักงานเศรษฐกิจอุตสาหกรรม  
ประมวลโดย : สำนักงานส่งเสริมวิสาหกิจขนาดกลางและขนาดย่อม

อัตราการใช้กำลังการผลิต (Capacity Utilization) สะท้อนถึงอัตราการใช้ทรัพยากรในการผลิตสินค้า โดยแนวโน้มและการเคลื่อนไหวของอัตราการใช้กำลังการผลิตของ SMEs ระหว่าง มีนาคม 2556 – มีนาคม 2558 มีแนวโน้มการปรับตัวที่เพิ่มขึ้น โดยในเดือนมีนาคม 2558 ปรับตัวเพิ่มขึ้นอยู่ที่ระดับ 45.52 จากระดับ 41.08 ในเดือนกุมภาพันธ์ 2558 ที่ผ่านมา โดยอัตราการใช้กำลังการผลิตปรับตัวอยู่ในระดับเพิ่มขึ้นจากช่วงเดียวกันของปีก่อนที่ 44.44

การจัดตั้งและยกเลิกกิจการ ประจำเดือนมีนาคม 2558

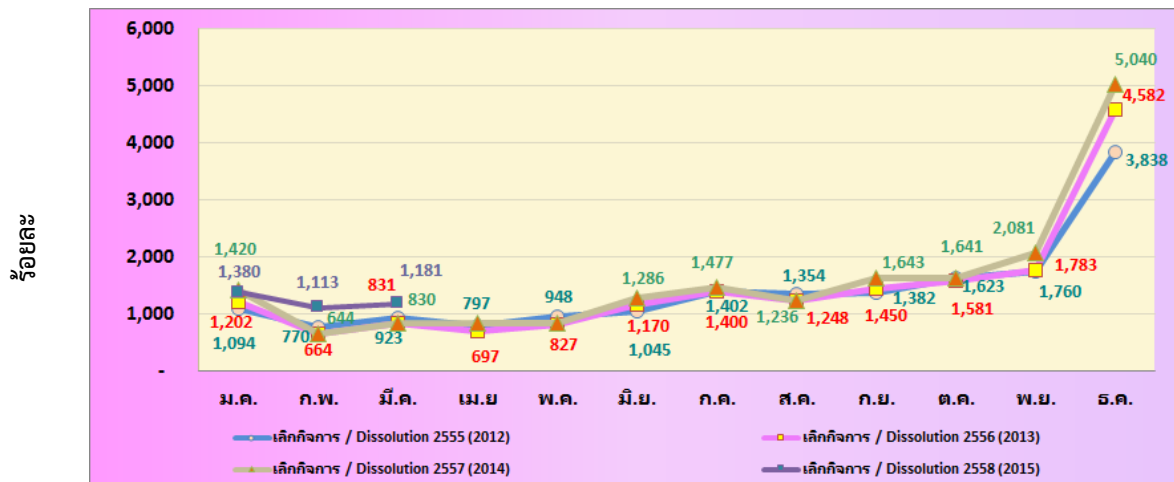
❖ การจัดตั้งและยกเลิกกิจการ

การจัดตั้งกิจการ รายเดือน (มกราคม 2555 – มีนาคม 2558)



ที่มา : กรมพัฒนาธุรกิจการค้า  
ประมวลผลโดย สำนักงานส่งเสริมวิสาหกิจขนาดกลางและขนาดย่อม

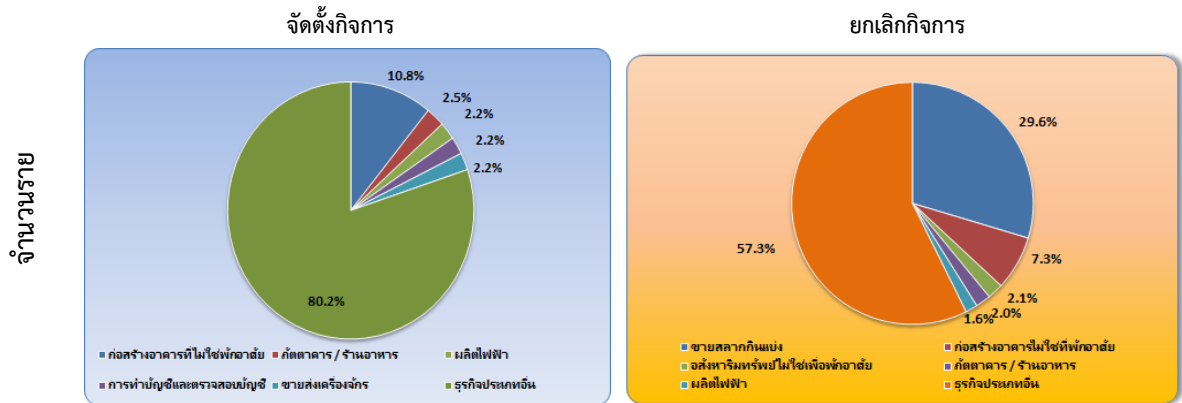
การยกเลิกกิจการ รายเดือน (มกราคม 2555 – มีนาคม 2558)



ที่มา : กรมพัฒนาธุรกิจการค้า  
ประมวลผลโดย สำนักงานส่งเสริมวิสาหกิจขนาดกลางและขนาดย่อม

การจัดตั้งและยกเลิกกิจการ

การจัดตั้งและสิ้นสภาพกิจการ รายเดือน (เดือนมีนาคม 2558)



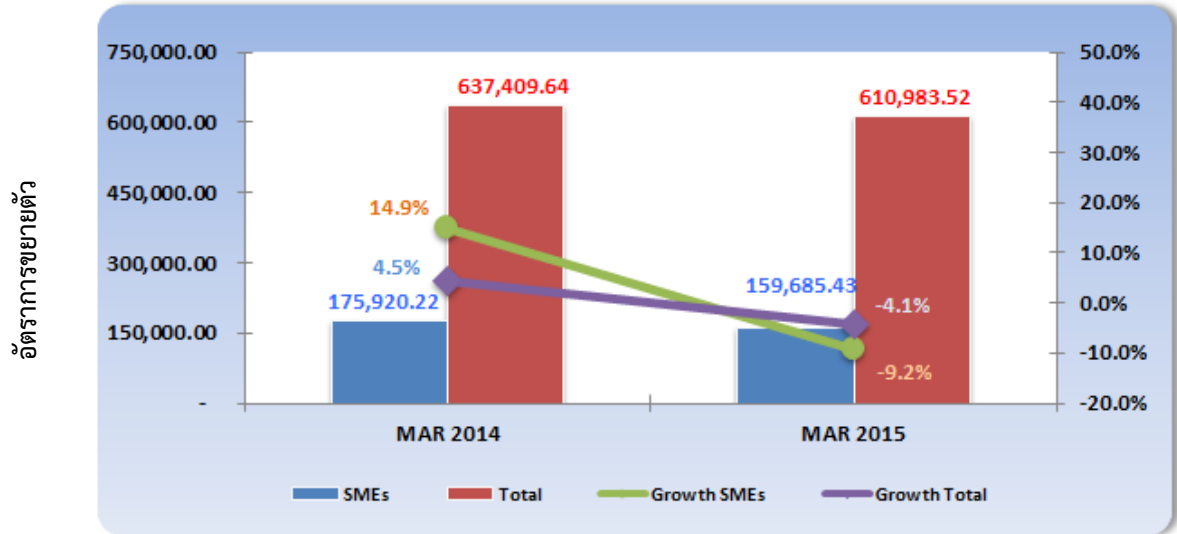
ที่มา : กรมพัฒนาธุรกิจการค้า ประมวลผลโดย สำนักงานส่งเสริมวิสาหกิจขนาดกลางและขนาดย่อม

การจัดตั้งและยกเลิกกิจการเดือนมีนาคม 2558 มีกิจการที่จัดตั้งใหม่ในเดือนนี้จำนวน 5,698 ราย มีการยกเลิกกิจการจำนวน 1,181 ราย โดยกิจการใหม่ที่จัดตั้ง ส่วนใหญ่อยู่ในการก่อสร้างอาคารที่ไม่ใช่ที่พักอาศัย ร้อยละ 10.8 รองลงมาอยู่ในบริการภัตตาคาร / ร้านอาหาร ร้อยละ 2.5 ส่วนการยกเลิกกิจการนั้น ส่วนใหญ่จะอยู่ในการขายสลากกินแบ่ง ร้อยละ 29.6 รองลงมาอยู่ในการก่อสร้างอาคารไม่ใช่ที่พักอาศัย ร้อยละ 7.3

การค้าระหว่างประเทศของประเทศ และวิสาหกิจขนาดกลางและขนาดย่อม

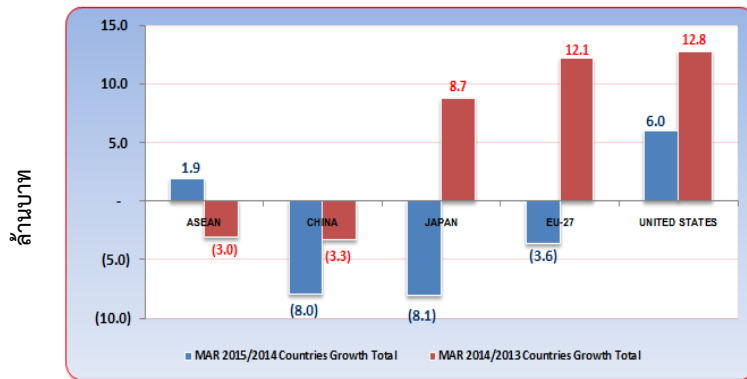
❖ การส่งออกของประเทศ

มูลค่าและอัตราการขยายตัวของการส่งออกของประเทศและ SMEs (เดือนมีนาคม 2558)



ที่มา : กรมศุลกากร ประมวลผลโดย สำนักงานส่งเสริมวิสาหกิจขนาดกลางและขนาดย่อม

อัตราการขยายตัวการส่งออกของประเทศ (เดือนมีนาคม 2558)



ที่มา : กรมศุลกากร  
ประมวลผลโดย สำนักงานส่งเสริมวิสาหกิจขนาดกลางและขนาดย่อม

ส่วนสินค้าส่งออกที่สำคัญของประเทศในเดือนมีนาคม 2558 ได้แก่สินค้าในหมวดเครื่องจักร และคอมพิวเตอร์และอุปกรณ์ รองลงมา ได้แก่ หมวดอุปกรณ์ไฟฟ้าและส่วนประกอบ และหมวดยานยนต์ และส่วนประกอบ เป็นต้น

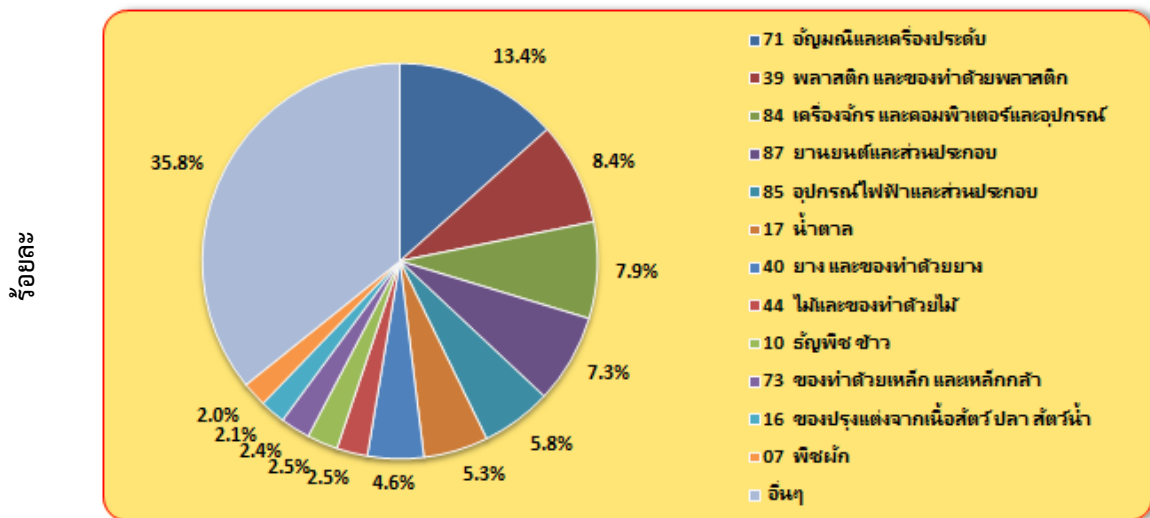
การส่งออกของประเทศเดือนมีนาคม 2558 มีมูลค่า 610,983.52 ล้านบาท หดตัวจากเดือนเดียวกันของปีก่อนร้อยละ 4.1 และเมื่ออยู่ในรูปดอลลาร์สหรัฐ ยังหดตัวร้อยละ 4.4 เนื่องจากการส่งออกสินค้าเกษตรยังไม่ดีขึ้น และการส่งออกน้ำมันก็ยังส่งผลกระทบต่อเนื่อง อย่างไรก็ตาม สำหรับการแก้ไขปัญหาค่าการส่งออกกระทรวงพาณิชย์ได้ดำเนินการเร่งแก้ไข โดยการประชุมกับผู้ส่งออกรายกลุ่มอุตสาหกรรม 10 กลุ่ม ซึ่งจะสรุปออกมาเป็นแผนในการกระตุ้นส่งออกภายในเดือนพฤษภาคม แล้วจะเริ่มดำเนินการอย่างเป็นทางการในวันที่เดือนมิถุนายน ต่อไป

สำหรับตลาดคู่ค้าสำคัญในเดือนนี้ มีการขยายตัวเพิ่มขึ้นเพียงแค่ประเทศสหรัฐอเมริกา และกลุ่มประเทศอาเซียน ที่มีขยายตัวร้อยละ 6.0 และ 1.9 ตามลำดับ ส่วนประเทศญี่ปุ่น จีน และกลุ่มประเทศสหภาพยุโรป (EU-27) กลับหดตัวลงร้อยละ 8.1 8.0 และ 3.6 ตามลำดับ

การค้าระหว่างประเทศของวิสาหกิจขนาดกลางและขนาดย่อม

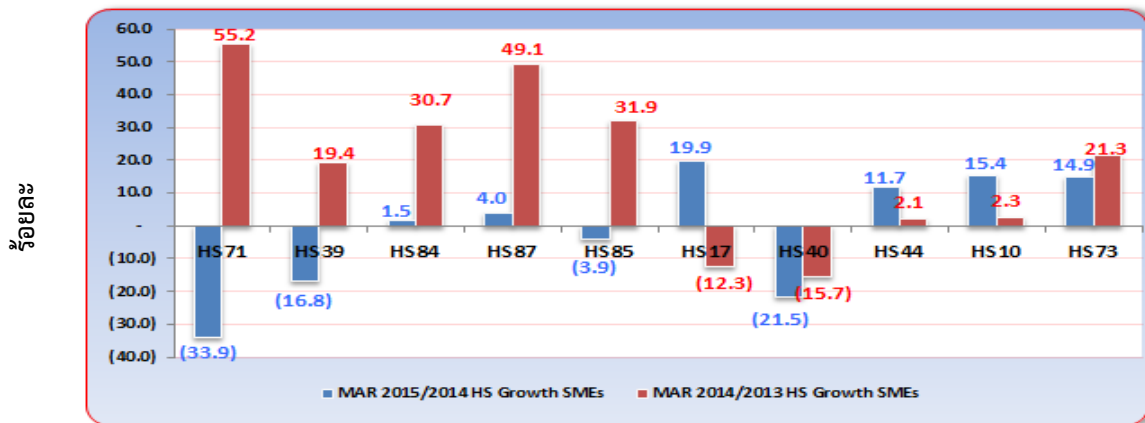
❖ การส่งออกของวิสาหกิจขนาดกลางและขนาดย่อม

สัดส่วนมูลค่าการส่งออกของวิสาหกิจขนาดกลางและขนาดย่อม จำแนกสินค้าสำคัญ (เดือนมีนาคม 2558)



ที่มา : กรมศุลกากร ประมวลผลโดย สำนักงานส่งเสริมวิสาหกิจขนาดกลางและขนาดย่อม

อัตราการขยายตัวของวิสาหกิจขนาดกลางและขนาดย่อม จำแนกตามหมวดสินค้าสำคัญ (เดือนมีนาคม 2558)

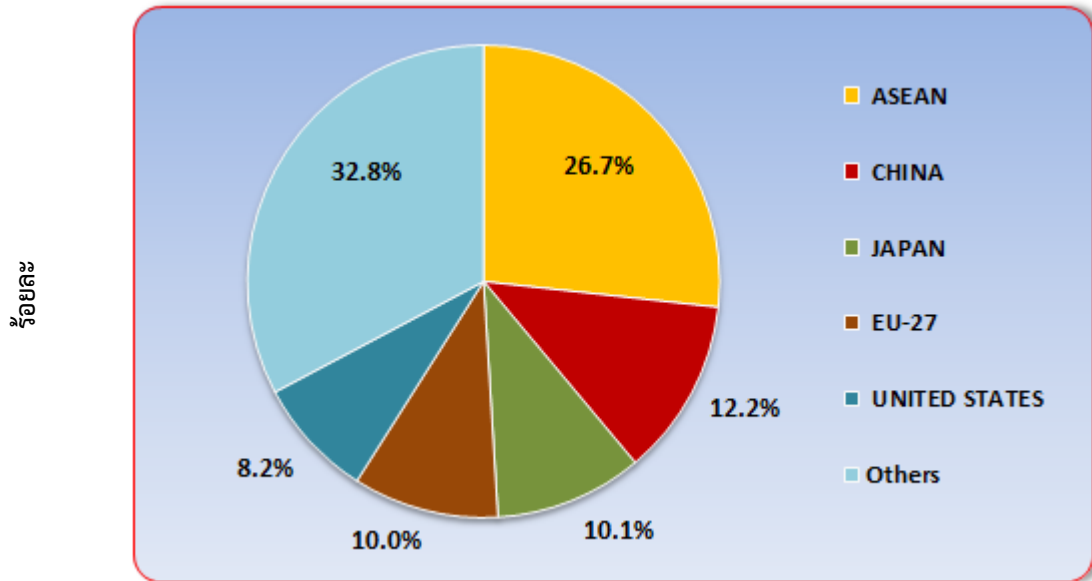


ที่มา : กรมศุลกากร ประมวลผลโดย สำนักงานส่งเสริมวิสาหกิจขนาดกลางและขนาดย่อม

สัดส่วนของการส่งออกของ SMEs เดือนมีนาคม 2558 จำแนกหมวดสินค้าสำคัญ พบว่า สินค้าที่มีสัดส่วนสูงสุดที่สุด อยู่ในหมวดอัญมณี และเครื่องประดับ มีสัดส่วนร้อยละ 13.4 รองลงมาอยู่ในหมวดพลาสติก และของทำด้วยพลาสติก มีสัดส่วนร้อยละ 8.4 ส่วนสินค้าอุตสาหกรรมเช่น เครื่องจักร และคอมพิวเตอร์และอุปกรณ์ มีสัดส่วนอยู่ที่ร้อยละ 7.9 สำหรับหมวดสินค้าสำคัญที่มีอัตราการขยายตัวสูงเมื่อเทียบกับเดือนเดียวกันของปีก่อน ได้แก่ หมวดน้ำตาล ซึ่งมีอัตราการขยายตัวร้อยละ 19.9 รองลงมาคือ หมวดข้าว และธัญพืช และหมวดของทำด้วยเหล็ก และเหล็กกล้า ซึ่งมีอัตราการขยายตัวร้อยละ 15.4 และ 14.9 ตามลำดับ

## การค้าระหว่างประเทศของวิสาหกิจขนาดกลางและขนาดย่อม

สัดส่วนการส่งออกของวิสาหกิจขนาดกลางและขนาดย่อม จำแนกตามประเทศคู่ค้า (เดือนมีนาคม 2558)



ที่มา : กรมศุลกากร ประมวลผลโดย สำนักงานส่งเสริมวิสาหกิจขนาดกลางและขนาดย่อม

## ❖ การส่งออกของวิสาหกิจขนาดกลางและขนาดย่อม

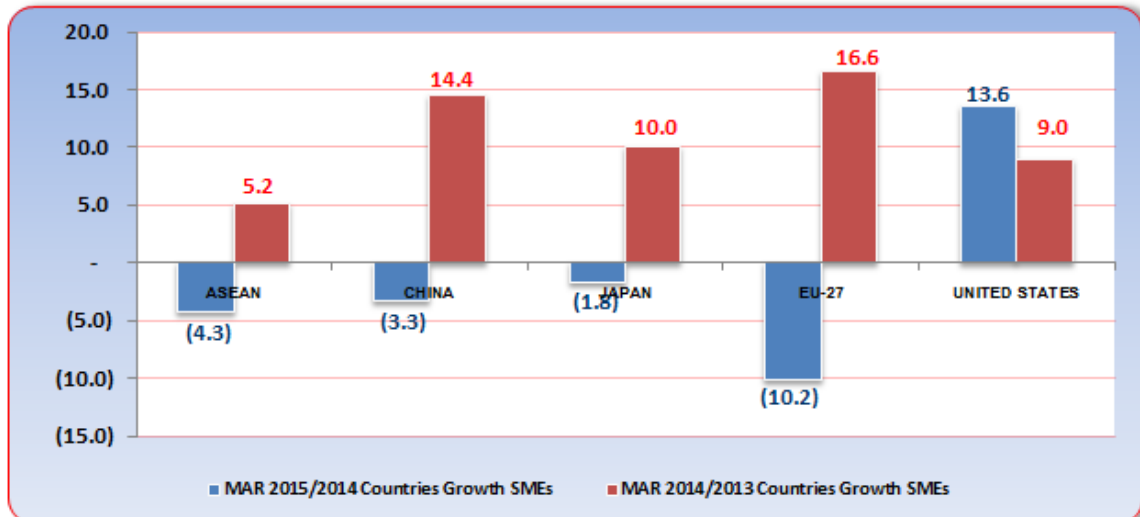
การส่งออกของ SMEs เดือนมีนาคม 2558 จำแนกตามตลาดคู่ค้าสำคัญในการส่งออก พบว่า กลุ่มประเทศอาเซียน มีสัดส่วนการส่งออกสูงสุด คิดเป็นร้อยละ 26.7 ของการส่งออกรวมของ SMEs รองลงมาได้แก่ ประเทศจีน สัดส่วนร้อยละ 12.2 ประเทศญี่ปุ่น มีสัดส่วนร้อยละ 10.1 กลุ่มประเทศสหภาพยุโรป (EU-27) มีสัดส่วนร้อยละ 10.0 ส่วนประเทศสหรัฐอเมริกา มีสัดส่วนการส่งออกร้อยละ 8.2 ของการส่งออกรวมของ SMEs ตามลำดับ



## การค้าระหว่างประเทศของวิสาหกิจขนาดกลางและขนาดย่อม

## ❖ การส่งออกของวิสาหกิจขนาดกลางและขนาดย่อม

อัตราการขยายตัวจำแนกประเทศที่สำคัญ (เดือนมีนาคม 2558)



ที่มา : กรมศุลกากร

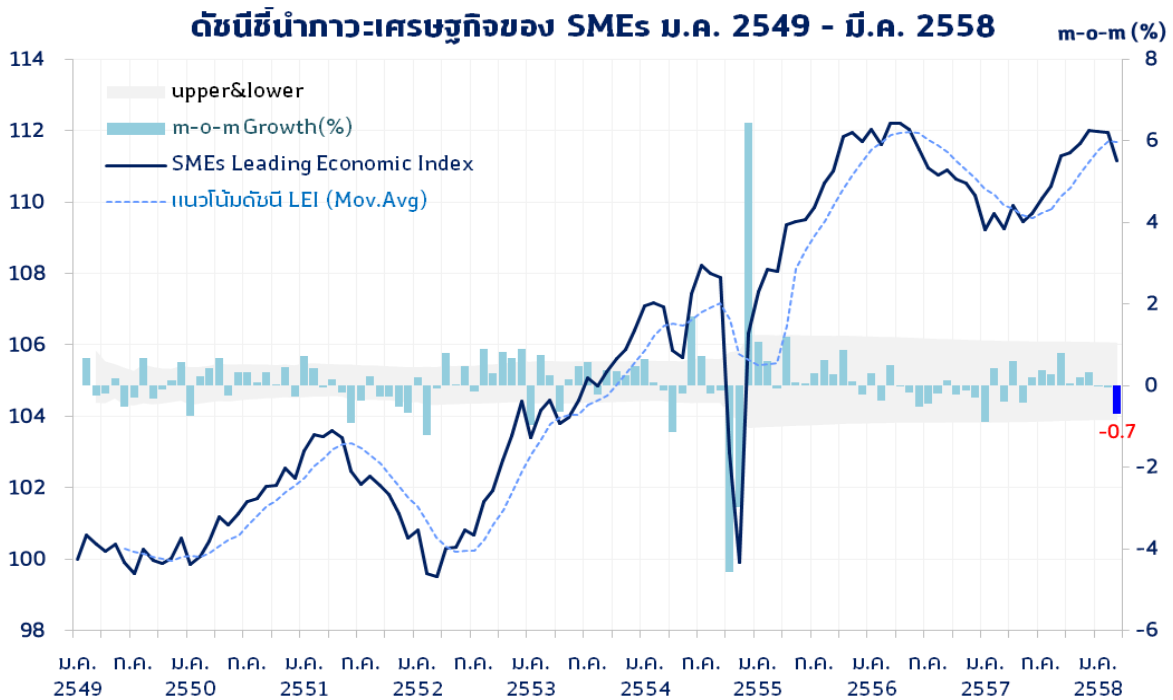
ประมวลผลโดย สำนักงานส่งเสริมวิสาหกิจขนาดกลางและขนาดย่อม

การส่งออกของ SMEs จำแนกตามตลาดคู่ค้าที่สำคัญ ในเดือนมีนาคม 2558 พบว่า มีเพียงประเทศสหรัฐอเมริกาที่มีการขยายตัวเพิ่มขึ้น ร้อยละ 13.6 ส่วนกลุ่มประเทศสหภาพยุโรป (EU-27) และกลุ่มประเทศอาเซียน มีการหดตัวจากเดือนเดียวกันของปีก่อนร้อยละ 10.2 และ 4.3 สำหรับประเทศจีน และประเทศญี่ปุ่น มีการหดตัวลงจากเดือนเดียวกันของปีก่อน ร้อยละ 3.3 และ 1.8 ตามลำดับ

สำหรับมูลค่าการส่งออกของ SMEs ตามตลาดคู่ค้าที่สำคัญ พบว่า SMEs ไทย มีมูลค่าการส่งออกไปยังกลุ่มประเทศอาเซียนมากที่สุด มีมูลค่า 42,706.94 ล้านบาท โดยสินค้าส่งออกสำคัญ ได้แก่ หมวดเครื่องจักร และคอมพิวเตอร์และอุปกรณ์ มีสัดส่วนร้อยละ 9.0 ของการส่งออกรวมของ SMEs รองลงมาคือ หมวดพลาสติก และของทำด้วยพลาสติก และหมวดยานยนต์ และส่วนประกอบ มีสัดส่วนร้อยละ 8.1 และ 7.4 ตามลำดับ สำหรับสภาวะการส่งออกในตลาดจีน พบว่ามีมูลค่าการส่งออกหดตัวลง เกิดจากการหดตัวอย่างมากของกลุ่มสินค้าสำคัญ ได้แก่ หมวดข้าว ัญพืช ที่หดตัวสูงถึงร้อยละ 44.8 ส่วนสินค้าที่มีการขยายตัวได้ดี ได้แก่ หมวดน้ำตาล ที่มีการขยายตัวสูงถึงร้อยละ 644.5 ส่วนการส่งออกในตลาดประเทศญี่ปุ่น พบว่า มูลค่าการส่งออกหดตัว เกิดจากการหดตัวของสินค้าในหมวดเครื่องแต่งกาย ที่มีการหดตัวร้อยละ 25.4 และหมวดพลาสติก และของทำด้วยพลาสติก ที่มีการหดตัวลงร้อยละ 24.3 ส่วนกลุ่มสหภาพยุโรป (EU-27) มีมูลค่าการส่งออกหดตัวเช่นกัน โดยสินค้าที่หดตัวสูง ได้แก่ หมวดพลาสติก และของทำด้วยพลาสติก และหมวดของปรุงแต่งจากเนื้อสัตว์ ปลา สัตว์น้ำ ที่มีการหดตัวสูงร้อยละ 36.8 และ 28.0 ตามลำดับ สำหรับสภาวะการส่งออกในตลาดสหรัฐอเมริกา มีมูลค่าการส่งออกขยายตัวเพิ่มสูงขึ้น โดยสินค้าที่มีการขยายตัวสูง ได้แก่ หมวดเฟอร์นิเจอร์ หมวดยาง และของทำด้วยยาง และหมวดเครื่องจักร และคอมพิวเตอร์และอุปกรณ์ ที่มีการขยายตัวร้อยละ 66.5 52.7 และ 29.9 ตามลำดับ

ดัชนีชี้ภาวะเศรษฐกิจของ SMEs

❖ ดัชนีชี้ภาวะเศรษฐกิจของ SMEs ณ เดือนมีนาคม 2558



อัตราการเปลี่ยนแปลงในตัวประกอบประกอบของดัชนีชี้ภาวะเศรษฐกิจของ SMEs (หน่วย : %)

	ม.ค. 58	ก.พ. 58	มี.ค. 58
ดัชนีชี้ภาวะเศรษฐกิจของ SMEs	111.99	111.94	111.17
อัตราการเปลี่ยนแปลงเปรียบเทียบกับเดือนก่อน	-0.01%	-0.04%	-0.69%
6 Month Smooth Change	+0.98%	+1.37%	+1.60%

ดัชนีชี้ภาวะเศรษฐกิจของ SMEs (SMEs Leading Economic Index) ณ เมษายน 2558 อยู่ที่ระดับ 111.17 หดตัวจากเดือนก่อนคิดเป็นร้อยละ 0.69 โดยเป็นการหดตัวติดต่อกันเป็นเดือนที่สอง ซึ่งถือเป็นสัญญาณเตือนให้เฝ้าระวังภาวะเศรษฐกิจของ SMEs ในช่วง 2-3 เดือนข้างหน้า

ทั้งนี้สาเหตุมาจากการหดตัวของตัวแปรชี้ นำ ได้แก่ ปริมาณผลิตรถยนต์นั่งขนาด 1,501-1,800 cc ปริมาณผลิตรถ pick up ปริมาณผลิตซีเมนต์ผสม ปริมาณผลิตพลาชนะเพื่อการพาณิชย์ ดัชนีตลาดหลักทรัพย์ mai จำนวนนักท่องเที่ยวต่างชาติ และปริมาณเงินตามความหมายแคบ สำหรับตัวแปรชี้ นำ ที่ขยายตัว มีเพียงภาษีเงินได้บุคคลธรรมดา และพื้นที่ก่อสร้างได้รับอนุญาต เท่านั้น